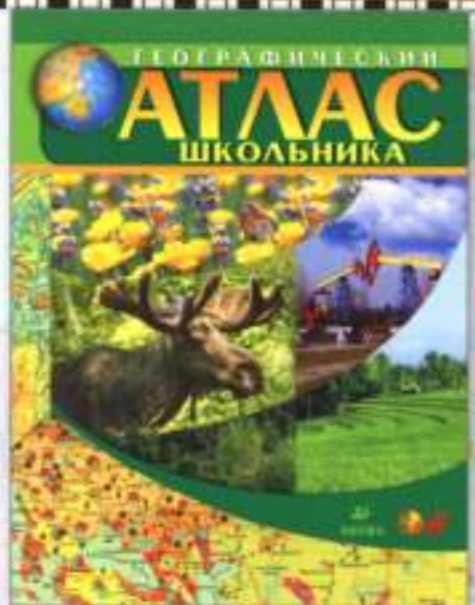


9
класс

география

Атлас

география



По вопросам приобретения продукции издательства «Дрофа»
обращаться по адресу: 127018, Москва, Суздальский вал, д. 49, стр. 1
Тел.: +7 (495) 795-05-50, 795-05-51. Факс: +7 (495) 795-05-52
Сайт издательства: <http://www.drofa.ru>

Книжный магазин «УЗНАЙ-КА!»
127434, Москва, Дмитровское шоссе,
д. 25, корп. 1
Тел.: (499) 976-48-60

ООО «Абрис»
129075, Москва, ул. Калининская, 31А
Тел./факс: (495) 981-10-29,
358-82-13, 258-82-14
<http://www.textbook.ru>

ООО «Разумник»
129110, Москва, Нагрудный пер., 35
Тел.: (495) 961-50-08
<http://www.razumnik.ru>

Интернет-магазин «UMLIT.RU»
<http://www.umlit.ru>

Интернет-магазин «Умник и К»
<http://www.umnikk.ru>



класс

ООО «Дрофа Книжный»
127018, Москва, Суздальский вал, д. 49, стр. 1
Секция 1, корп. 1, этаж 1, п. 10 (10 А)
Раздел 346
9 785358 107342
Атлас География, 9 класс, ФГОС
12.01.2015
2018 2017 1 1001
Цена: 102 руб.



Атлас

география 9 класс

Входит в учебно-методический комплекс по географии,
рекомендованный Министерством образования и науки
Российской Федерации

4-е издание, стереотипное



МОСКВА
ДИК | «Издательство ДИК»
ДРОФД
2012

УСЛОВНЫЕ ЗНАКИ

НАСЕЛЕННЫЕ ПУНКТЫ

НА КАРТАХ МАСШТАБА 1:20 000 000, 1:30 000 000 и 1:40 000 000 (кроме административной карты)

- МОСКВА Столица Российской Федерации
- Салехард Прочие населенные пункты

НА СОЦИАЛЬНО-ЭКОНОМИЧЕСКИХ КАРТАХ ОТДЕЛЬНЫХ РЕГИОНОВ

- ⊙ **МОСКВА** более 1 000 000 жителей
- ⊙ **ПЕНЗА** от 500 000 до 1 000 000 жителей
- ⊙ Псков от 100 000 до 500 000 жителей
- ⊙ Туймазы от 50 000 до 100 000 жителей
- Тикси менее 50 000 жителей

Примечание. На картах населения и хозяйства географических районов столицы республик, центры краев, областей, автономных округов, автономной области выделены подчеркивом

- ### ГРАНИЦЫ
- государственные
 - полных владений Российской Федерации
 - республик, краев, областей, автономных округов, автономной области Российской Федерации
 - Демаркационная линия между КНДР и Республикой Корея и между Индией и Пакистаном в Кашмире

- ### ПУТИ СООБЩЕНИЯ
- Железные дороги и морские железнодорожные паромные переправы
 - Автомобильные дороги
 - Нефтепроводы
 - Газопроводы
 - Судоводные участки рек
 - Судоводные каналы
 - Морские пути и расстояния в километрах
 - Морские порты

ДОБЫВАЮЩАЯ ПРОМЫШЛЕННОСТЬ

- | | | | |
|-------------------|-------------------------|--------------------|---------------------------|
| ● каменного угля | ⊙ никелевых руд | ⊙ золота | ⊙ асбеста |
| ● бурого угля | ⊙ алюминевых руд | ⊙ серы | ⊙ слюды |
| ⊙ нефти | ⊙ медных руд | ⊙ апатитов | ⊙ графита |
| ⊙ природного газа | ⊙ вольфрамовых руд | ⊙ фосфоритов | ⊙ строительных материалов |
| ⊙ горючих сланцев | ⊙ молибденовых руд | ⊙ калийных солей | ⊙ мрамора |
| ⊙ железных руд | ⊙ полиметаллических руд | ⊙ поваренной соли | ⊙ янтара |
| ⊙ марганцевых руд | ⊙ оловянных руд | ⊙ глауберовой соли | ⊙ алмазов |
| ⊙ хромовых руд | | | |

ЭЛЕКТРОСТАНЦИИ

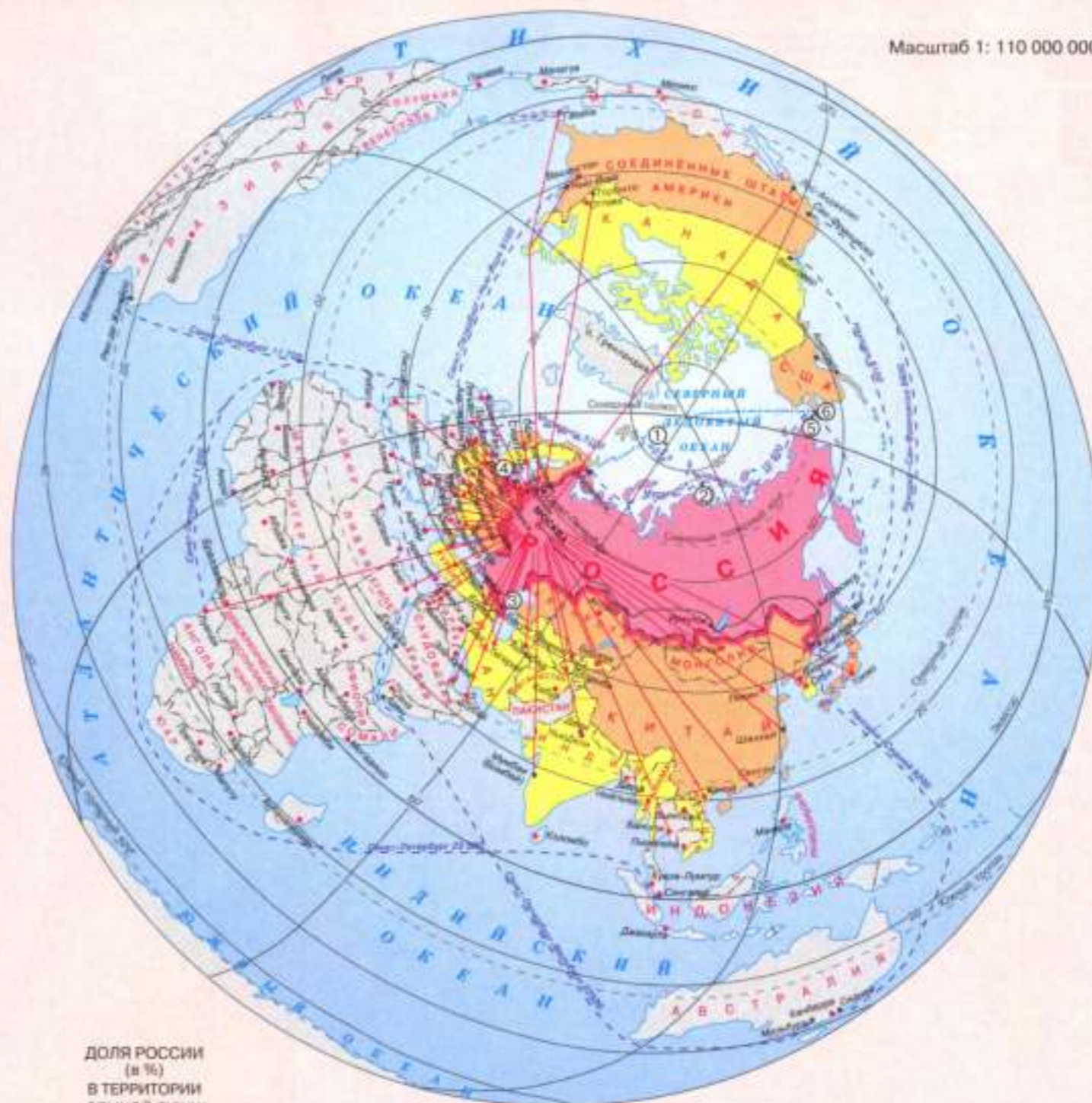
- Тепловые
- ⊙ Атомные
- ⊙ Гидроэлектростанции
- ⊙ Гидроаккумулирующие
- ⊙ Каскад гидроэлектростанций

Примечания

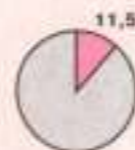
- Условные знаки, помещенные в легендах карт атласа, в данную таблицу не входят
- Названия областей, одноименные с их центрами, на картах не подписаны, кроме областей, в состав которых входят автономные округа
- На социально-экономических картах отдельных регионов размеры знаков промышленных пунктов даны с учетом количества жителей, важнейшие месторождения полезных ископаемых и электростанции мощностью 2 МВт и более выделены крупными знаками
- Специальное содержание карт атласа уточнено по данным Федеральной службы государственной статистики: Российский статистический ежегодник. Москва, 2011; Россия в цифрах. Москва, 2011.

ГЕОГРАФИЧЕСКОЕ ПОЛОЖЕНИЕ РОССИИ

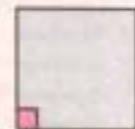
Масштаб 1: 110 000 000



ДОЛЯ РОССИИ (в %) В ТЕРРИТОРИИ ЗЕМНОЙ СУШИ



В НАСЕЛЕНИИ ЗЕМЛИ



2,4


- Столицы государств
- Прочие населенные пункты
- Территория России
- Территория ее соседей первого порядка
- Территория ее соседей второго порядка
- Важнейшие международные авиалинии
- Международные морские линии, пункты назначения и расстояния
- Транссибирская железнодорожная магистраль


Крайние точки территории России:

- северные**
- ① мыс Флигели (о. Рудольфа) — 81°49' с.ш.
 - ② мыс Челюскин (материк) — 77°43' с.ш.
- южная**
- ③ гора Базардюзю — 41°11' с.ш.
- западная**
- ④ коса в Гданьском заливе — 19°38' з.д.
- восточные**
- ⑤ мыс Дежнева (материк) — 189°40' з.д.
 - ⑥ остров Ратманова — 168°02' з.д.

АДМИНИСТРАТИВНАЯ КАРТА РОССИИ

Масштаб 1: 20 000 000

 **РОССИЙСКАЯ ФЕДЕРАЦИЯ** – РОССИЯ ЕСТЬ ДЕМОКРАТИЧЕСКОЕ ФЕДЕРАТИВНОЕ ПРАВОВОЕ ГОСУДАРСТВО С РЕСПУБЛИКАНСКОЙ ФОРМОЙ ПРАВЛЕНИЯ. НАИМЕНОВАНИЯ РОССИЙСКАЯ ФЕДЕРАЦИЯ И РОССИЯ РАВНОЗНАЧНЫ. (Конституция Российской Федерации, статья 1)

 **РОССИЙСКАЯ ФЕДЕРАЦИЯ** СОСТОИТ ИЗ РЕСПУБЛИК, КРАЕВ, ОБЛАСТЕЙ, ГОРОДОВ ФЕДЕРАЛЬНОГО ЗНАЧЕНИЯ, АВТОНОМНОЙ ОБЛАСТИ, АВТОНОМНЫХ ОКРУГОВ – РАВНОПРАВНЫХ СУБЪЕКТОВ РОССИЙСКОЙ ФЕДЕРАЦИИ. (Конституция Российской Федерации, статья 5)



- **МОСКВА** – столица Российской Федерации
- **Казань** – столицы республик, центры краев, областей, автономных округов, автономной области Российской Федерации
- **Канск** – прочие населённые пункты
- **МИНСК** – столицы зарубежных государств
- Путь сообщения
- Магистральные железные дороги и морские железнодорожные паромные переправы
- Морские пути, пункты назначения и расстояния в километрах
- ↓ Морские порты

- Границы государственных пограничных владений Российской Федерации
 - границы республик, краев, областей, автономных округов, автономной области Российской Федерации
 - федеральных округов
- Федеральные округа:**
- I Центральный
 - II Северо-Западный
 - III Южный
 - IV Северо-Кавказский
 - V Приволжский
 - VI Уральский
 - VII Сибирский
 - VIII Дальневосточный
- Центры округов выделены подчёрком

- ЦИФРАМИ НА КАРТЕ ОБОЗНАЧЕНЫ СУБЪЕКТЫ РОССИЙСКОЙ ФЕДЕРАЦИИ:**
- 1 Республика Мордовия
 - 2 Нижегородская область
 - 3 Республика Марий Эл
 - 4 Чувашская Республика – Чувашия
 - 5 Удмуртская Республика
 - 6 Краснодарский край
 - 7 Ставропольский край
 - 8 Республика Адыгея (Адыгея)
 - 9 Карачаево-Черкесская Республика
 - 10 Кабардино-Балкарская Республика
 - 11 Республика Северная Осетия – Алания
 - 12 Республика Ингушетия
 - 13 Чеченская Республика
 - 14 Республика Дагестан
 - 15 Еврейская автономная область

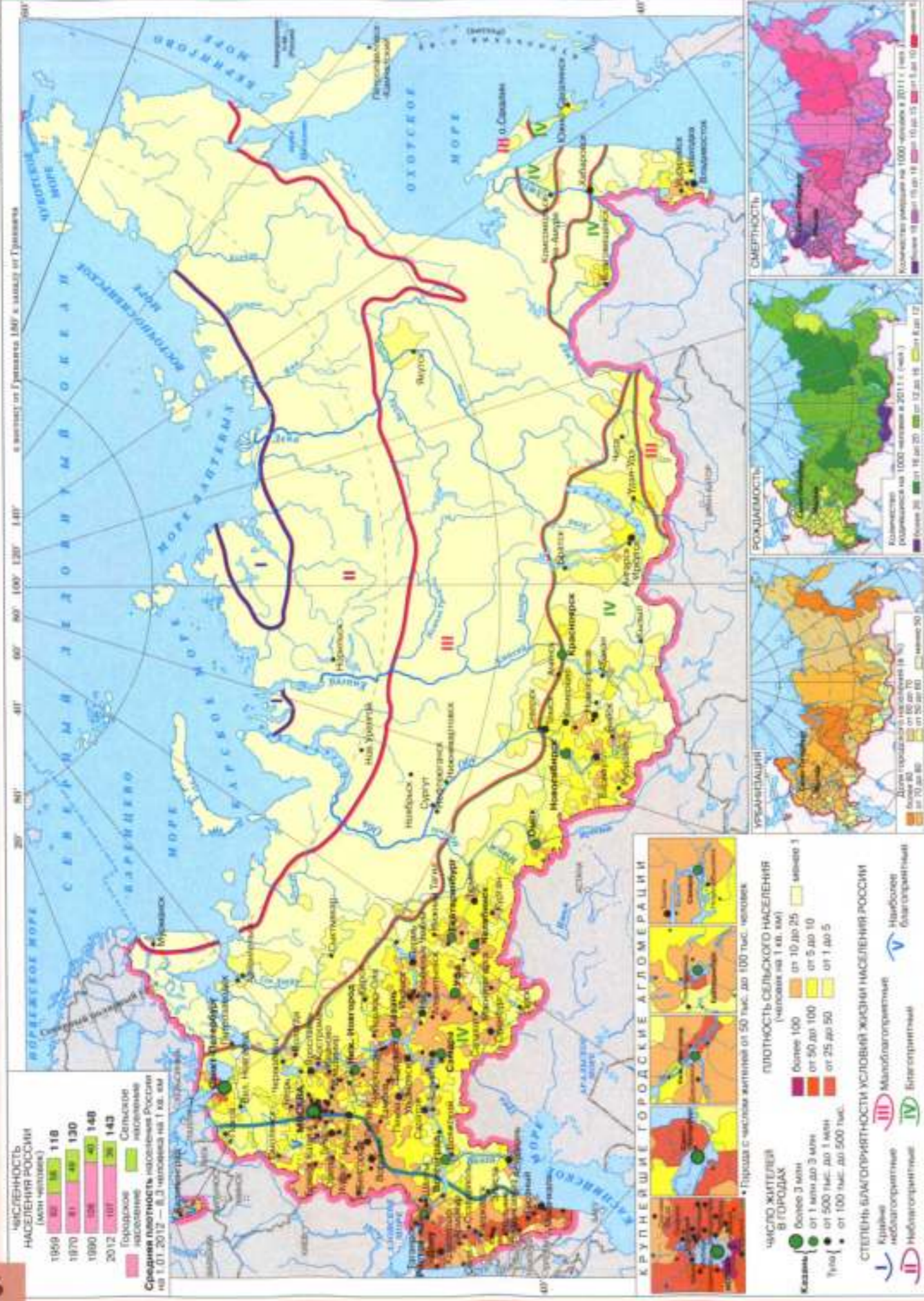
- ЗАРУБЕЖНЫЕ ГОСУДАРСТВА:**
- 1 Абхазия
 - 2 Южная Осетия

- В состав Российской Федерации входят:**
- 21 республика
 - 9 край
 - 46 областей
 - 2 города федерального значения – Москва и Санкт-Петербург
 - 1 автономная область
 - 4 автономных округа

Примечание:
Граница между Республикой Ингушетия и Чеченской Республикой на карте не показана. В соответствии с Законом Российской Федерации «Об образовании Ингушской Республики в составе Российской Федерации» от 4 июня 1992 г. для подготовки правовых и организационных мероприятий по государственному-территориальному разграничению установлен переходный период.

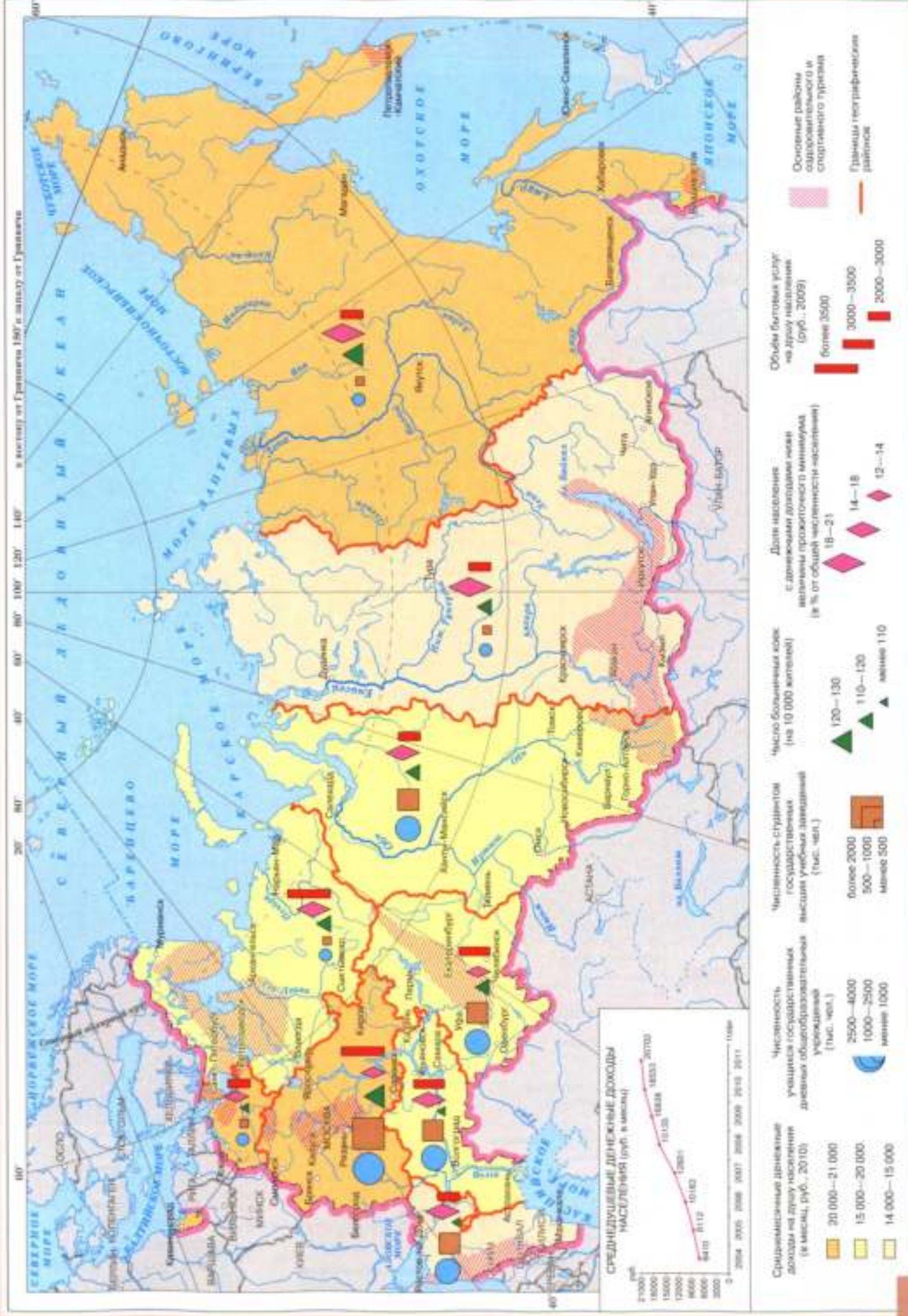
ПЛОТНОСТЬ НАСЕЛЕНИЯ

Масштаб 1: 30 000 000



КАЧЕСТВО ЖИЗНИ НАСЕЛЕНИЯ

Масштаб 1: 30 000 000

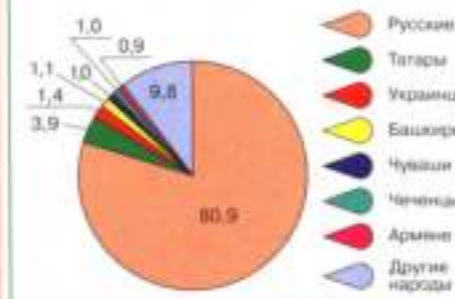


НАРОДЫ

Масштаб 1: 20 000 000

НАЦИОНАЛЬНЫЙ СОСТАВ РОССИИ

(народы с численностью более 1 млн чел., %)



РЕЛИГИИ НАРОДОВ РОССИИ



- 1 Православие
- 2 Ислам
- 3 Буддизм
- 4 Приверженцы местных традиционных верований
- Население с примерно равным соотношением последователей двух основных религий

ВЕРУЮЩИЕ В РОССИИ

(по числу зарегистрированных организаций, %)



ИНДОЕВРОПЕЙСКАЯ СЕМЬЯ

- Славянская группа**
- 1 Русские
 - 2 Украинцы
 - 3 Белорусы
 - 4 Польши
- Балтийская группа**
- 5 Литовцы
 - 6 Латвийцы
- Германская группа**
- 7 Немцы
 - 8 Евреи
- Романская группа**
- 9 Молдаване
- Греческая группа**
- 10 Греки

Иранская группа

- 11 Осетины
 - 12 Таты
- Индоарийская группа**
- 13 Цыгане
- Армянская группа**
- 14 Армяне

СЕВЕРОКАВКАЗСКАЯ СЕМЬЯ

- Абхазо-адыгская группа**
- 15 Абхазы
 - 16 Кабардинцы, черкесы
 - 17 Адыгейцы, шапсуги
- Нахско-дагестанская группа**
- 18 Ингуши
 - 19 Чеченцы
 - 20 Дагестанские народы и андо-цисские народы: а) аварцы, б) лакцы, в) даргинцы, г) табасараны, д) лезгинцы, е) агулы, ж) рутульцы и цалухи

УРАЛЬСКО-ЮГАГИРСКАЯ СЕМЬЯ

- Финно-угорская группа**
- 21 Карели
 - 22 Вепсы
 - 23 Финны
 - 24 Эстонцы
 - 25 Савоны
 - 26 Ижоры
 - 27 Коми
 - 28 Коми-пермяки
 - 29 Коми-зырянцы
 - 30 Удмурты
 - 31 Марийцы
 - 32 Мордва
 - 33 Ханты
 - 34 Манси
 - 35 Ненцы, инка

ЮГАГИРСКАЯ ГРУППА

- 36 Нганасаны
- 37 Селькупы
- 38 Юагир, чувачи

АЛТАЙСКАЯ СЕМЬЯ

- Тюркская группа**
- 39 Чуваши
 - 40 Татары
 - 41 Татары сибирские
 - 42 Башкиры
 - 43 Ногайцы
 - 44 Кумыки
 - 45 Карачаевцы
 - 46 Баллары
 - 47 Азербайджанцы
 - 48 Турмены
 - 49 Казанцы
 - 50 Чулымцы
 - 51 Алтайцы
 - 52 Токмулы
 - 53 Хакасы
 - 54 Тувинцы
 - 55 Топалары
 - 56 Шорцы
 - 57 Якуты
 - 58 Долганы

МОНГОЛЬСКАЯ ГРУППА

- 59 Сойоты
- 60 Буряты
- 61 Калмыки

ТУНГУСО-МАНЬЧЖУРСКАЯ ГРУППА

- 62 Эвенки
- 63 Эвены
- 64 нганидальцы, нанайцы, улуи, ороки, ороки, удэгейцы

КОРЕЙСКАЯ ГРУППА

- 65 Корейцы

НАРОДЫ, ГОВОРЯЩИЕ НА ИЗОЛИРОВАННЫХ ЯЗЫКАХ

- 66 Чукчи
- 67 Коряки
- 68 Ительмены
- 69 Эскимосы
- 70 Алуэты
- 71 Нивхи
- 72 Кеты

ТОПЛИВНАЯ ПРОМЫШЛЕННОСТЬ

Масштаб 1: 20 000 000

Доля топливной промышленности в отраслевой структуре России



22%

Доля России в мировой добыче



12%

22%

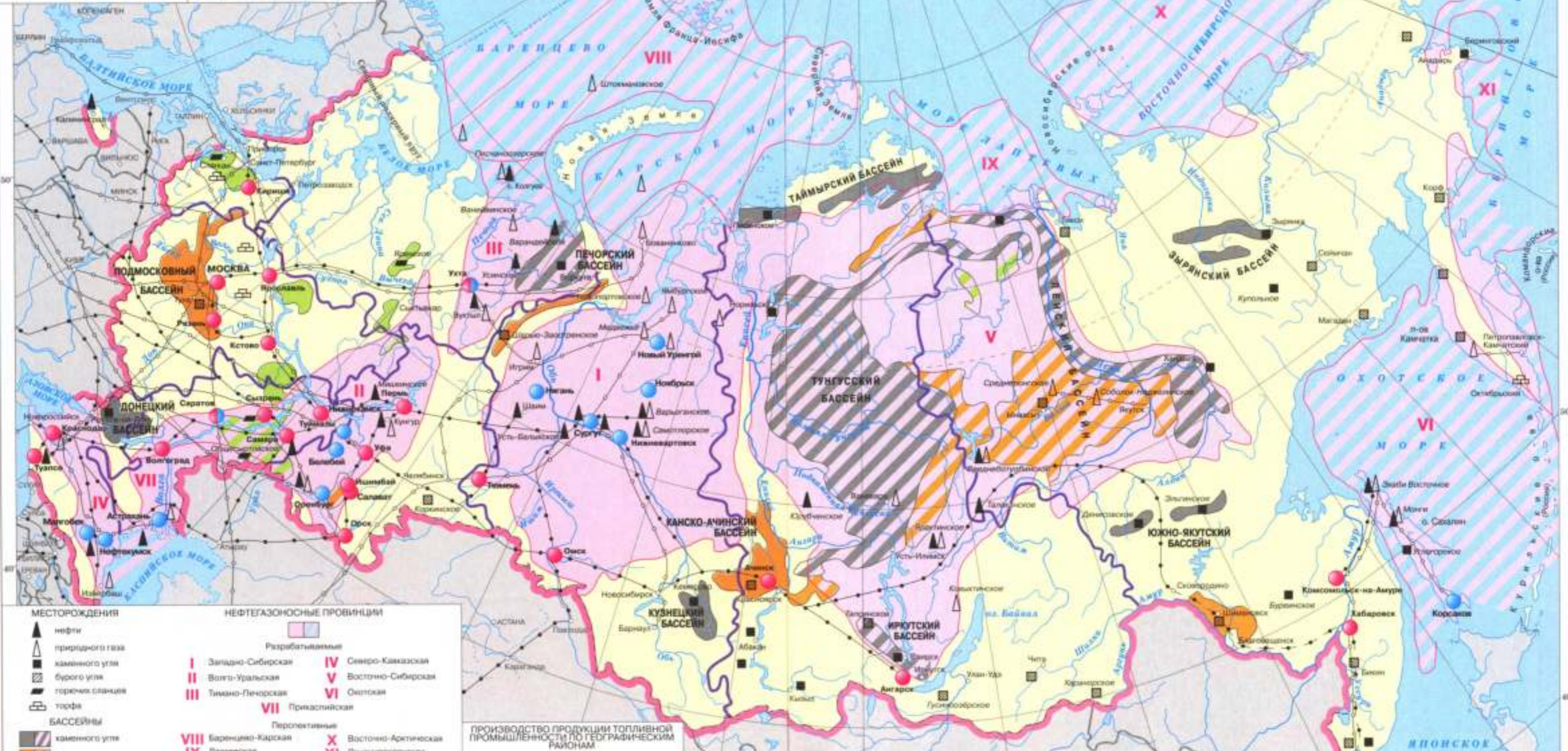
5.5%

нефти

природного газа

угля

10° 20° 30° 40° 50° 60° 70° 80° 90° 100° 110° 120° 130° 140° 150° 160° в восток от Гринвича 180° в запад от Гринвича 170°



МЕСТОРОЖДЕНИЯ

- ▲ нефть
- ▲ природного газа
- каменного угля
- бурого угля
- торфяных сланцев
- торфа

БАСЕЙНЫ

- каменного угля
- бурого угля
- торфяных сланцев

ПЕЧОРСКИЙ БАСЕЙН

- нефть
- нефть и газа
- газ

НЕФТЕГАЗОНОСНЫЕ ПРОВИНЦИИ

Разрабатываемые

- I Западно-Сибирская
- II Волго-Уральская
- III Тимано-Печорская
- IV Северо-Кавказская
- V Восточно-Сибирская
- VI Охотская
- VII Прикаспийская

Перспективные

- VIII Баренцево-Карская
- IX Латвийская
- X Восточно-Арктическая
- XI Приполюевская

ВАЖНЕЙШИЕ ЦЕНТРЫ ПЕРЕРАБОТКИ

- нефть
- нефть и газа
- газ

ПРОИЗВОДСТВО ПРОДУКЦИИ ТОПЛИВНОЙ ПРОМЫШЛЕННОСТИ ПО ГЕОГРАФИЧЕСКИМ РАЙОНАМ

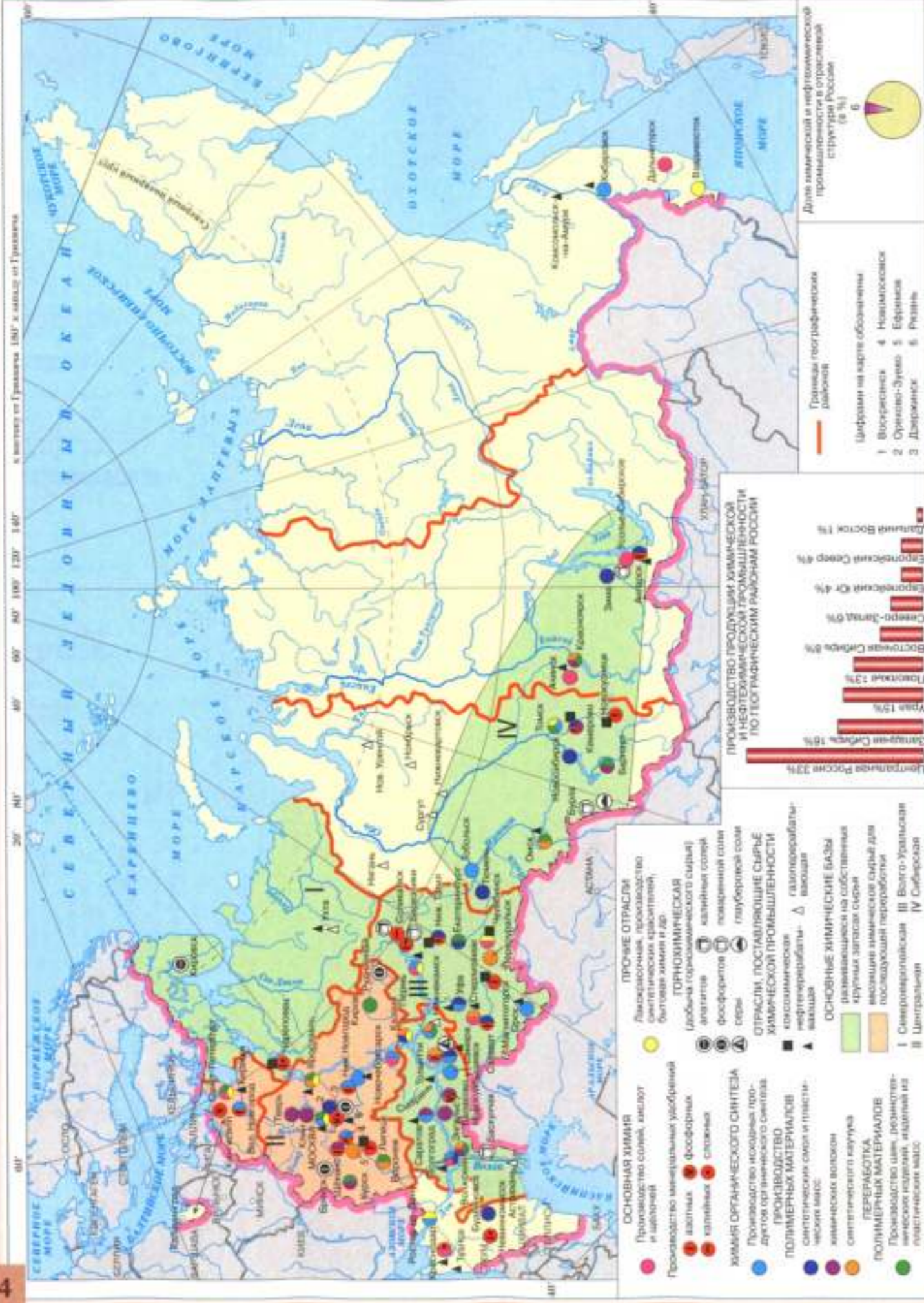
Восточная Сибирь	2%
Европейский Юг	2%
Северо-Запад	2%
Дальний Восток	3%
Центральная Россия	4%
Европейский Север	5%
Поволжье	13%
Урал	14%
Западная Сибирь	20%

ОСНОВНЫЕ РАЙОНЫ ДОБЫЧИ

бассейны	УГЛЯ	добыча (млн т)	НЕФТИ		ПРИРОДНОГО ГАЗА	
			провинция	добыча (от общей, %)	провинция	добыча (от общей, %)
КУЗНЕЦКИЙ	181	181	ЗАПАДНО-СИБИРСКАЯ	63	ЗАПАДНО-СИБИРСКАЯ	88
ПЕЧОРСКИЙ	13	13	ВОЛГО-УРАЛЬСКАЯ	21	ВОЛГО-УРАЛЬСКАЯ, ПРИКАСПИЙСКАЯ, Оренбургско-Астраханский район	6
КАНСКО-АЧИНСКИЙ	38	38			ТИМАНО-ПЕЧОРСКАЯ	1

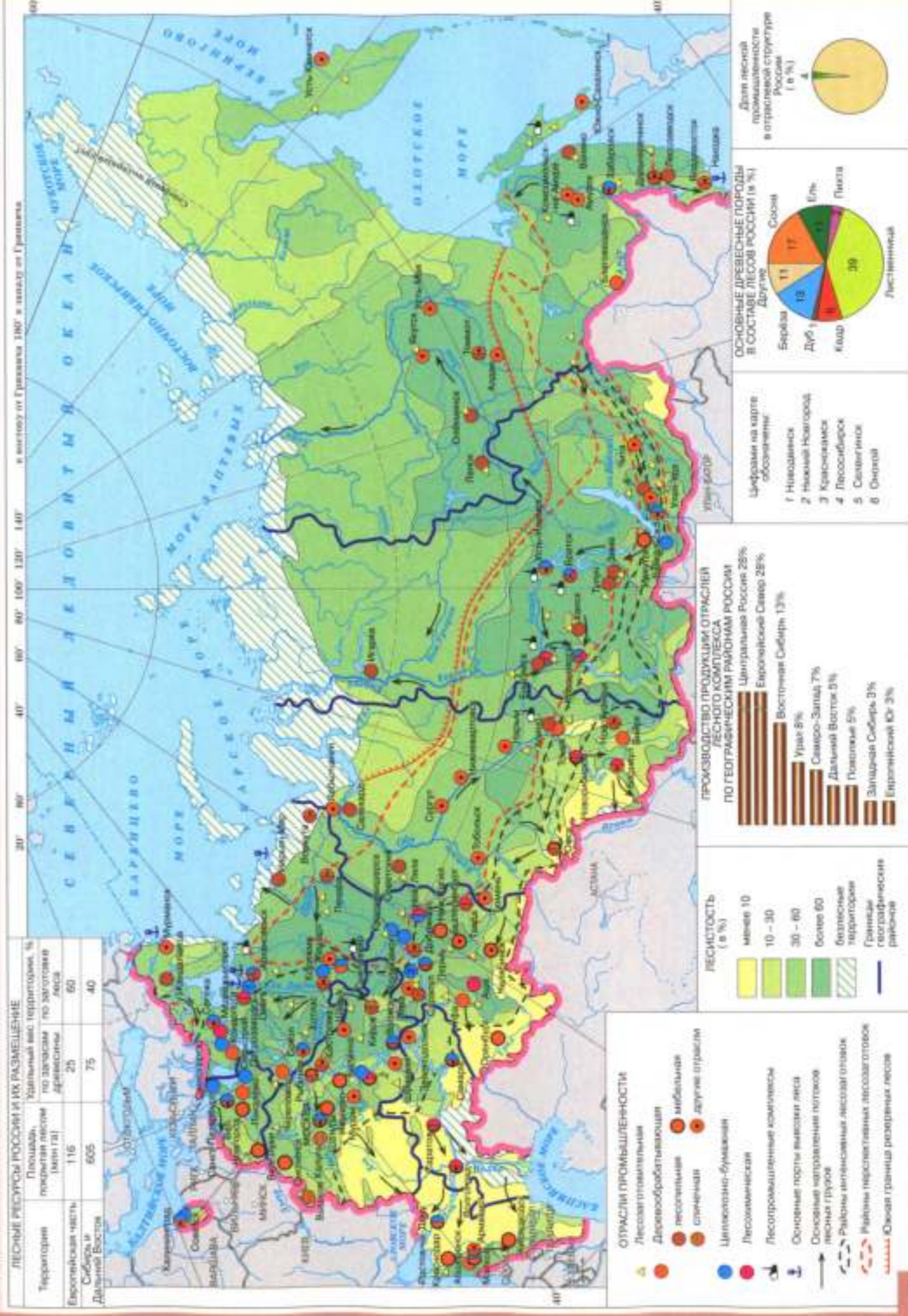
ХИМИЧЕСКАЯ ПРОМЫШЛЕННОСТЬ

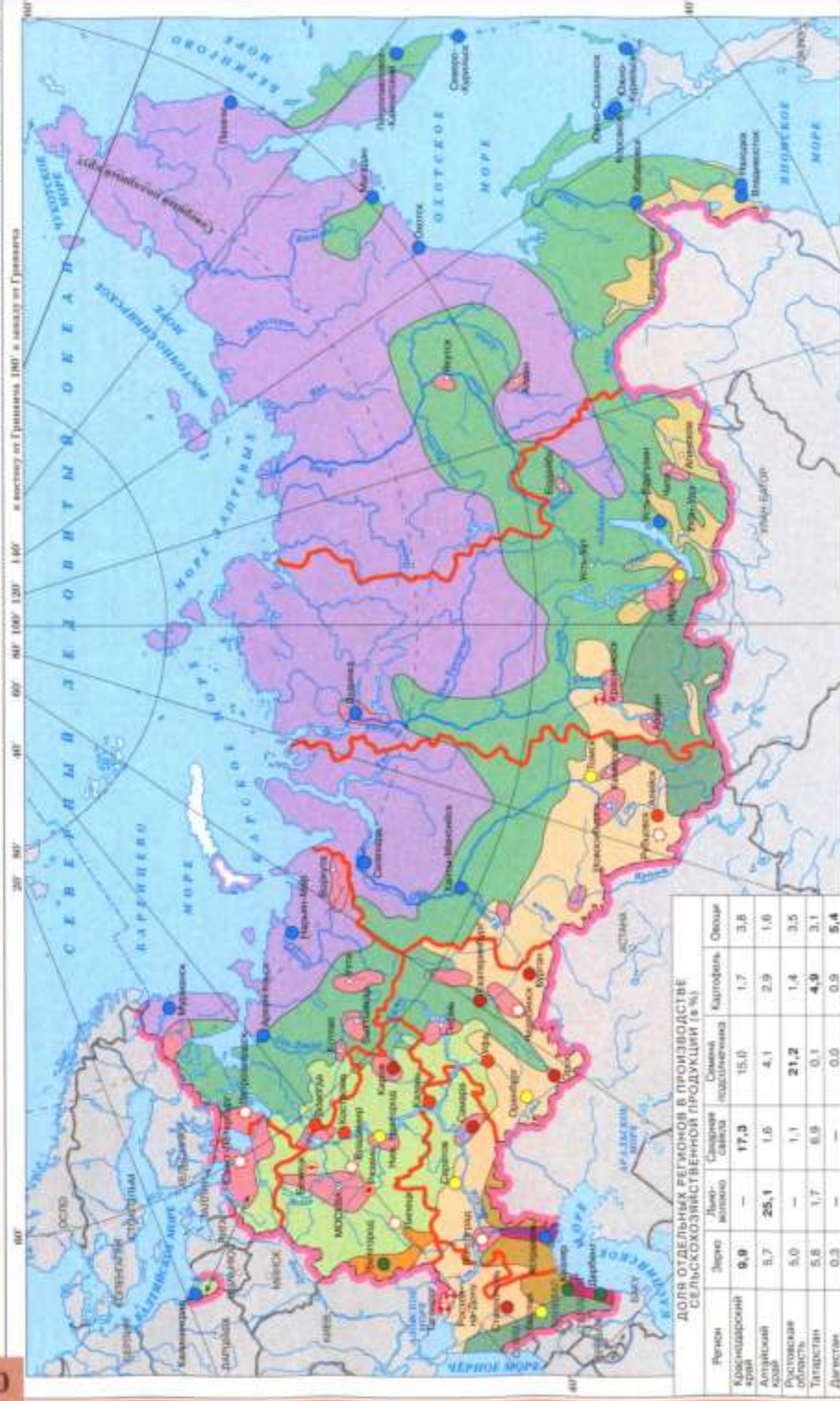
Масштаб 1:30 000 000



ЛЕСНАЯ ПРОМЫШЛЕННОСТЬ

Масштаб 1:30 000 000





ДОЛЯ ОТДЕЛЬНЫХ РЕГИОНОВ В ПРОИЗВОДСТВЕ СЕЛЬСКОХОЗЯЙСТВЕННОЙ ПРОДУКЦИИ (в %)

Регион	Зерно	Лесно-мелочное	Свиноч. скотоводство	Овцеводство	Сырная подсобная	Картофель	Овощи
Краснодарский край	9,9	—	17,3	15,0	1,7	3,8	3,8
Алтайский край	5,7	25,1	1,5	4,1	2,9	1,0	1,0
Ростовская область	5,0	—	1,1	21,2	1,4	3,5	3,5
Татарстан	5,8	1,7	6,9	0,1	4,9	3,1	3,1
Дагестан	0,3	—	—	0,0	0,9	5,4	5,4

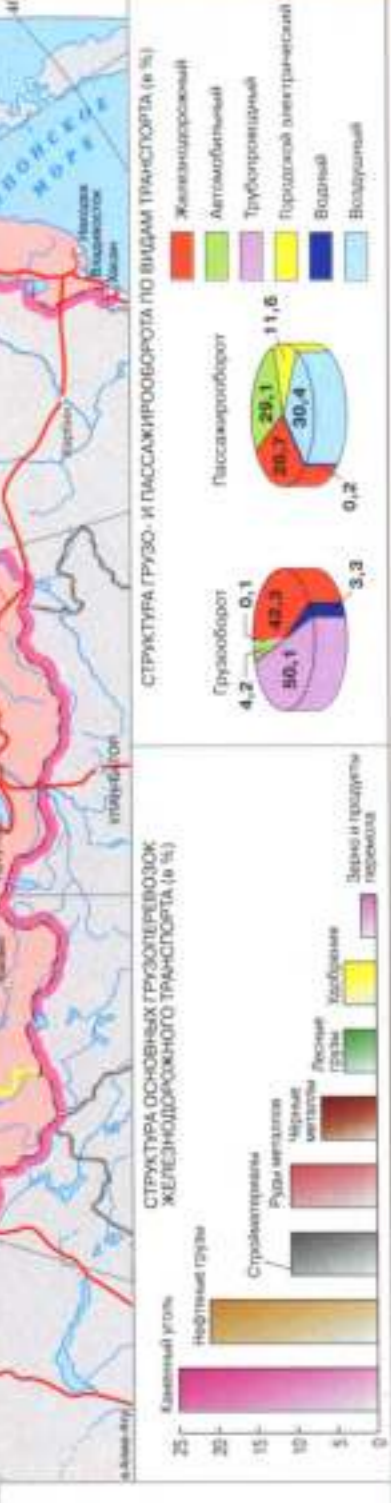
- ОТРАСЛИ ПИЩЕВОЙ ПРОМЫШЛЕННОСТИ**
- Зерноперерабатывающая
 - Птицеводческая и подсобно-коневодная
 - Мясная
 - Молочно-сырная и молочная
 - Рыбная
- ОТРАСЛИ СЕЛЬСКОХОЗЯЙСТВЕННОГО МАШИНОСТРОЕНИЯ**
- Тракторостроение
 - Производство комбайнов
 - Лыноуборочные
 - Картофельноуборочные
 - Жерноуборочные

- СЕЛЬСКОХОЗЯЙСТВЕННЫЕ РАЙОНЫ**
- Скотоводство и свиноводство на горных пастбищах
 - Скотоводство зерновое и молочное в равнинных районах
 - Зерно-животноводческий со зная-тельными пастбищами, горами, орошениями и тепличными культурами
 - Овцеводство на полупустынных и пустынных пастбищах
 - Специализированно-промышленный
 - Лесопромышленный с охотничьими заповедниками и животноводством
 - Животноводческо-лigno-зерновой с пастбищами, картошкой и свинарнями
 - Овцеводство и скотоводство на горных пастбищах
 - Городовое-индустриальный с пастбищами орошения
 - Пригородное сельское хозяйство
 - Границы географических районов

ЖЕЛЕЗНОДОРОЖНЫЙ ТРАНСПОРТ

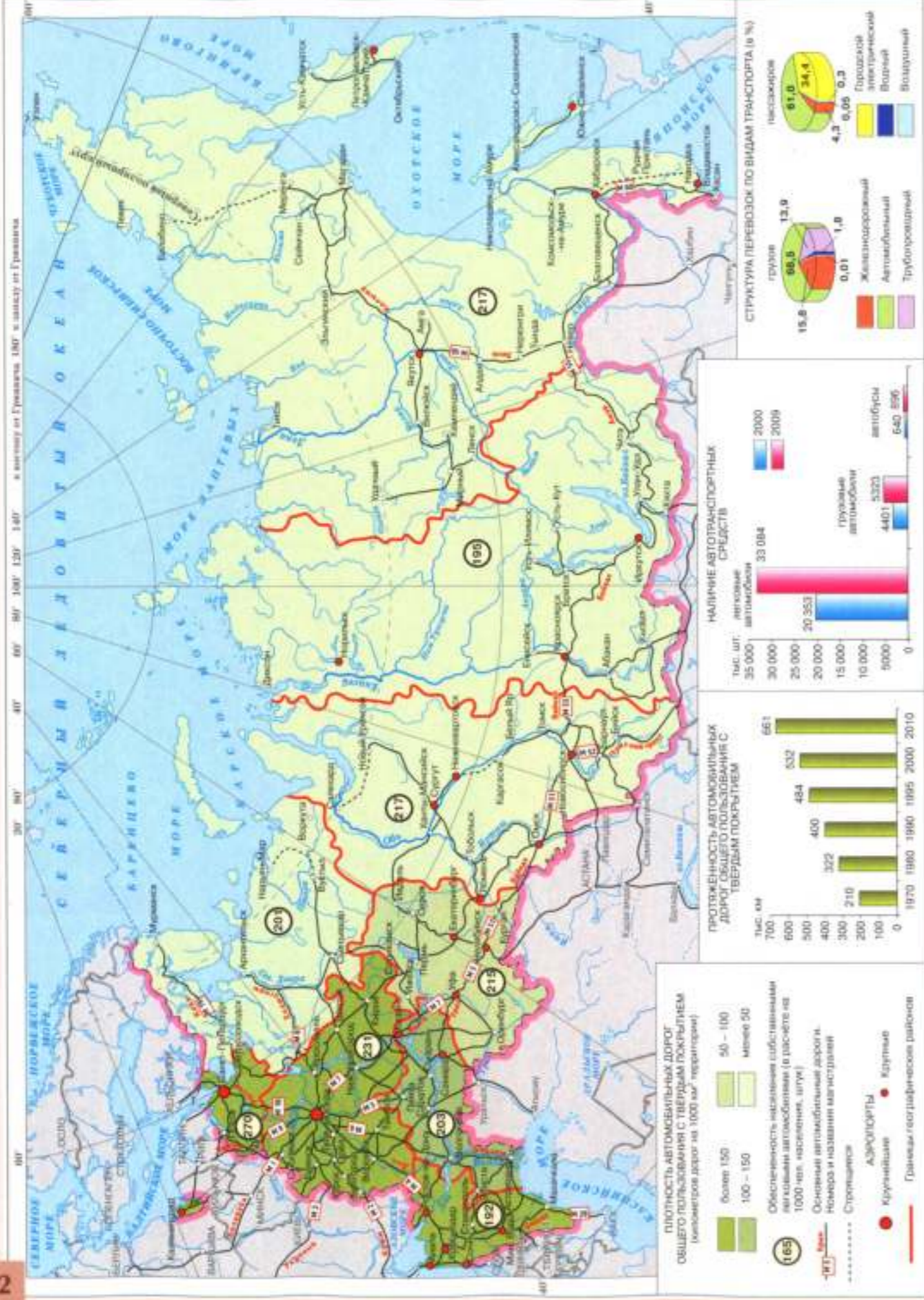


- ПЛОТНОСТЬ ЖЕЛЕЗНОДОРОЖНЫХ ПУТЕЙ ОБЩЕГО ПОЛЬЗОВАНИЯ (километров путей на 1000 км² территории)**
- более 20
 - 15 - 20
 - менее 5
- Магистральные железные дороги
 - Прочие железные дороги
 - Строющиеся железные дороги
 - Морские железнодорожные паромные переправы
 - Города с метрополитеном
 - Границы географических районов



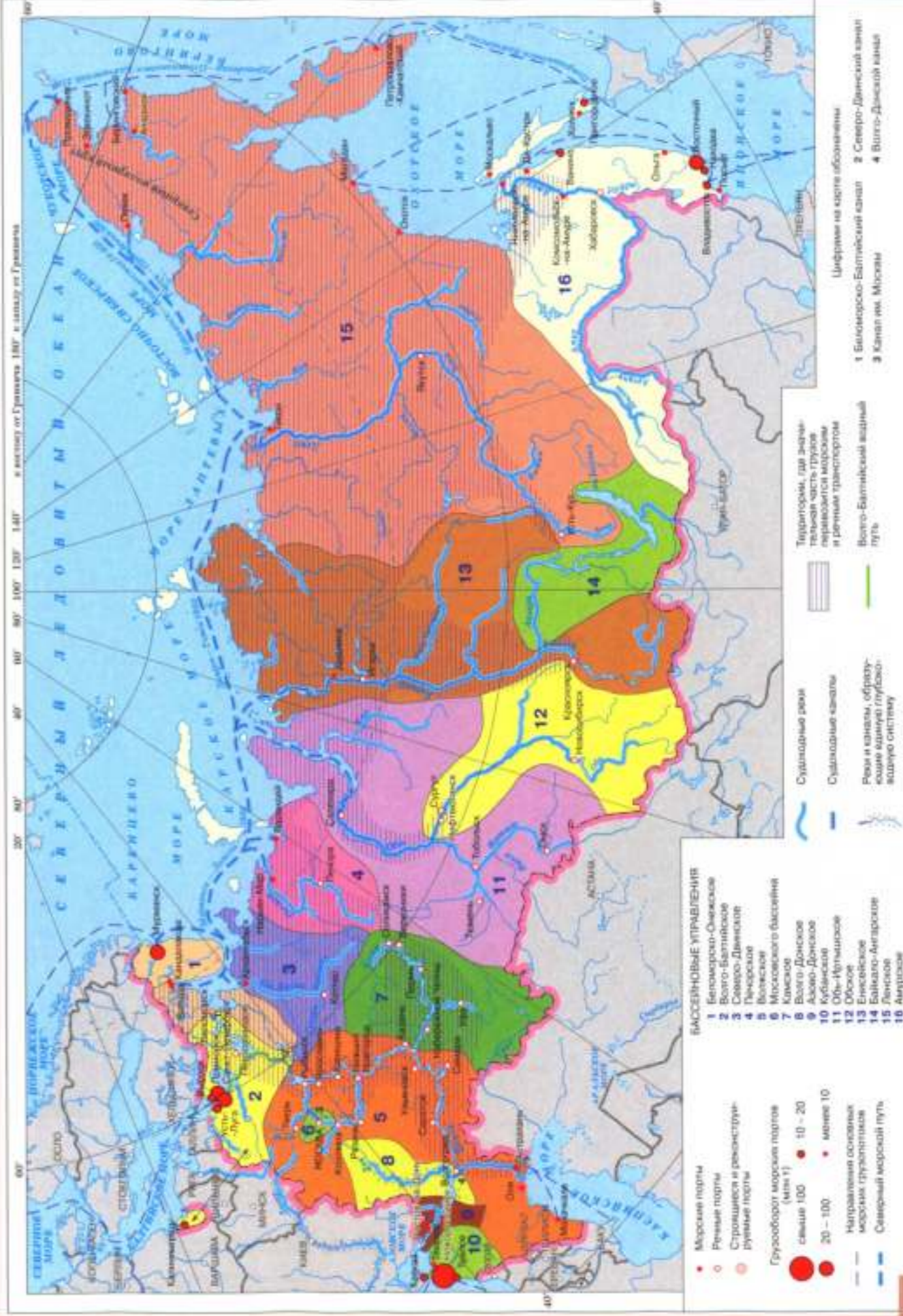
АВТОМОБИЛЬНЫЙ И ВОЗДУШНЫЙ ТРАНСПОРТ

Масштаб 1: 30 000 000



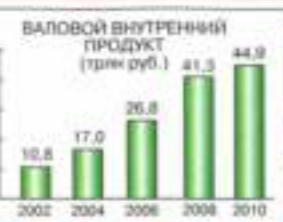
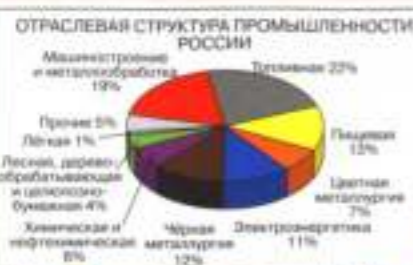
ВОДНЫЙ ТРАНСПОРТ

Масштаб 1: 30 000 000



ЭКОНОМИЧЕСКАЯ КАРТА

Масштаб 1: 20 000 000



ОБРАБАТЫВАЮЩАЯ ПРОМЫШЛЕННОСТЬ

- Чёрная металлургия
- Цветная металлургия
- Нефтеперерабатывающая
- Химическая
- Машиностроение и металлообработка
- Лесная, деревообрабатывающая и целлюлозно-бумажная
- Промышленность строительных материалов
- Лёгкая
- Пищевая

ПРОМЫШЛЕННЫЕ ЦЕНТРЫ

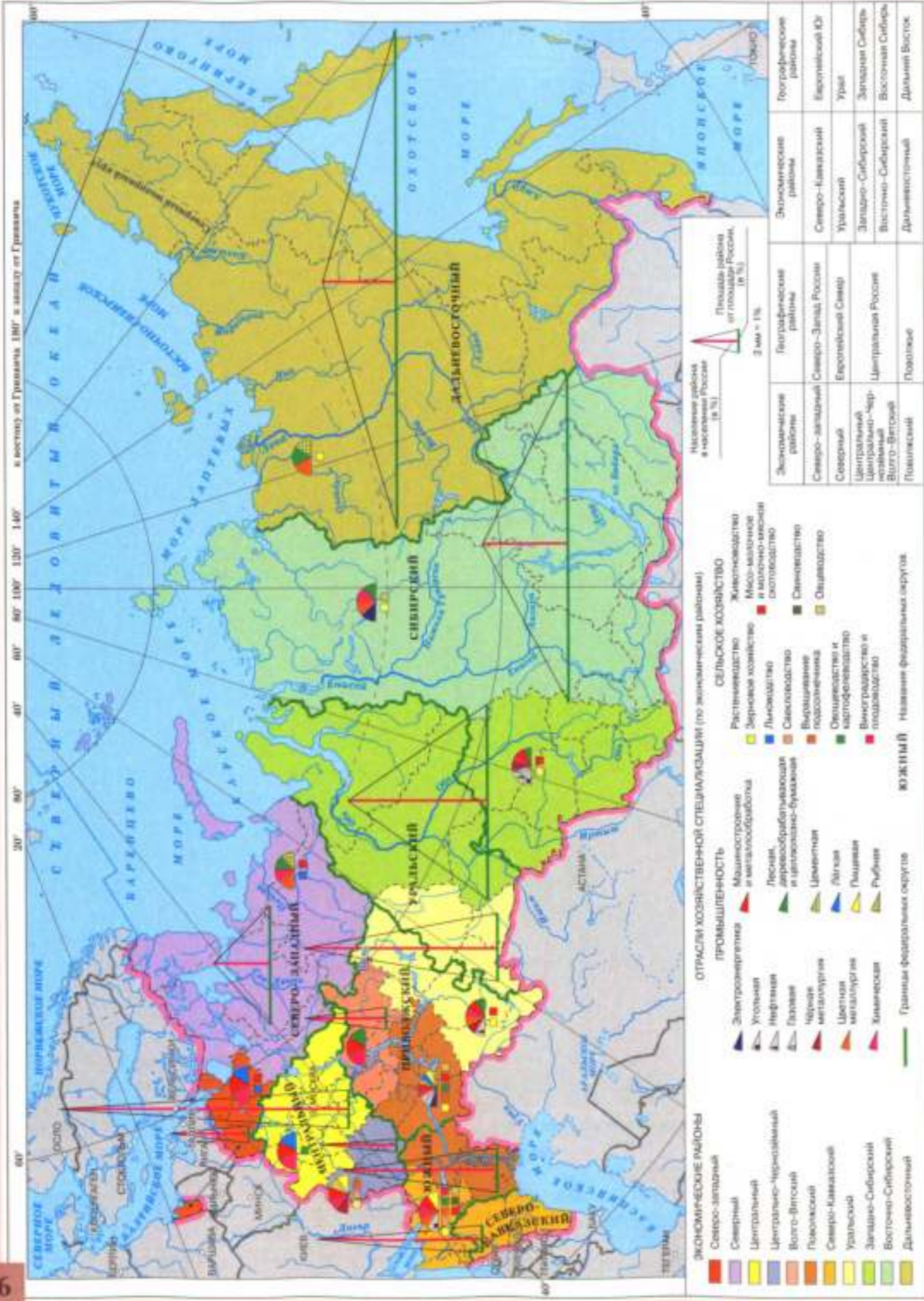
- Крупнейшие
- Крупные
- Средние
- Прочие

СЕЛЬСКОХОЗЯЙСТВЕННЫЕ РАЙОНЫ

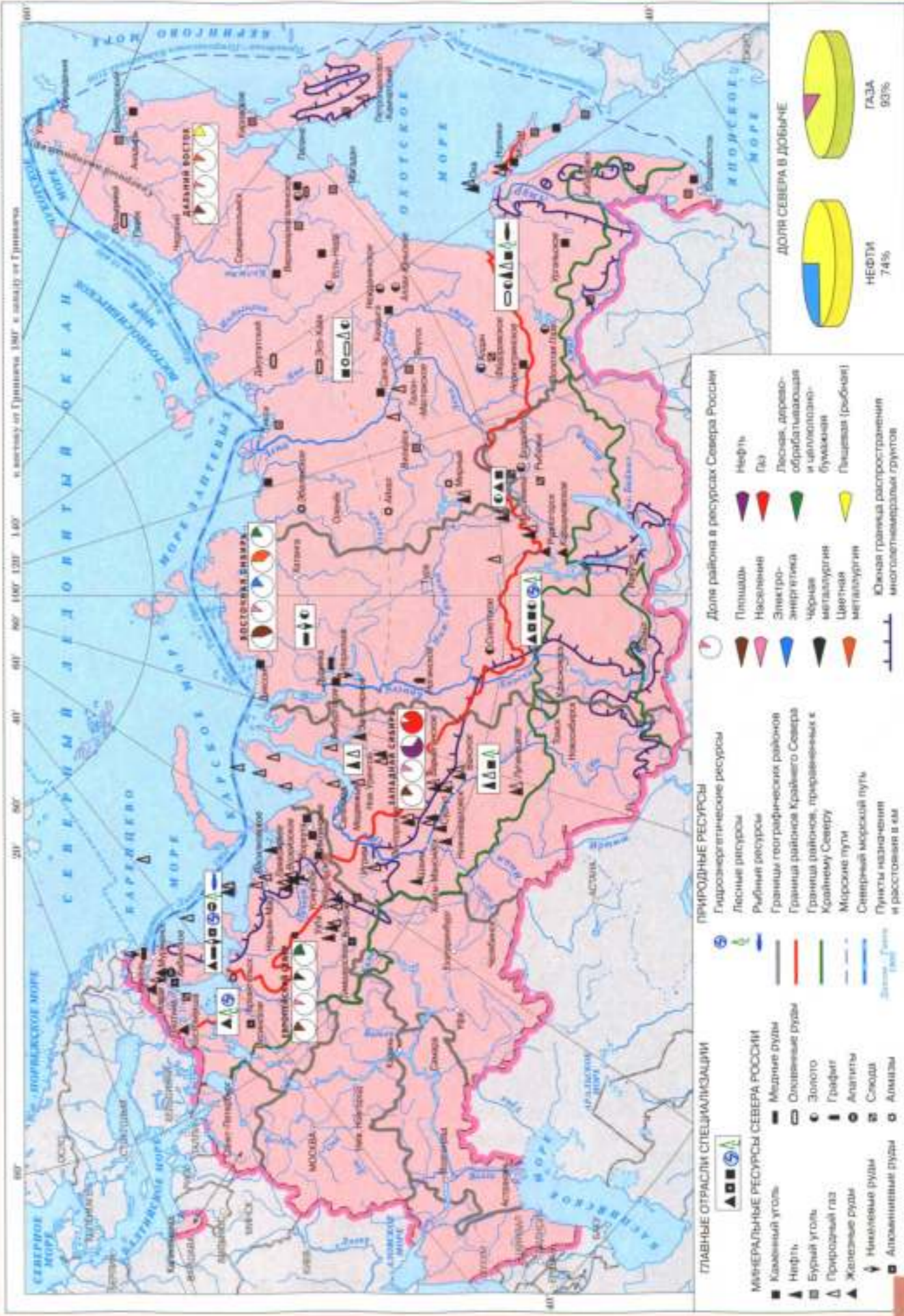
- Оленеводческо-промысловый
- Лесопромысловый с очагами земледелия и животноводства
- Животноводческо-лigno-зерновой со значительными посевами картофеля и овощей
- Свекловично-зерновой с молочно-мясным животноводством
- Зерново-животноводческий со значительными посевами картофеля, овощей и технических культур
- Животноводческий на полупустынных и пустынных пастбищах (шерстно-мясное овцеводство)
- Животноводческий на горных пастбищах (мясо-шерстное и мясо-молочное животноводство)
- Плодородческо-агропастбищный с посевами овощей
- Пригородного сельского хозяйства

МЕСТО РОССИИ В МИРОВОМ ПРОИЗВОДСТВЕ (2008 г.):



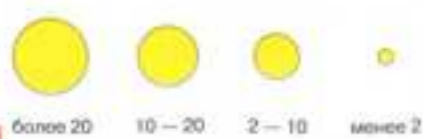


ПРИРОДНЫЕ РЕСУРСЫ СЕВЕРА





Коэффициент относительной опасности выбросов загрязняющих веществ в некоторых городах



Тип воздействия промузла на среду

- Комплексное
- Преимущественно на атмосферу
- Преимущественно на воды

Экологические ситуации

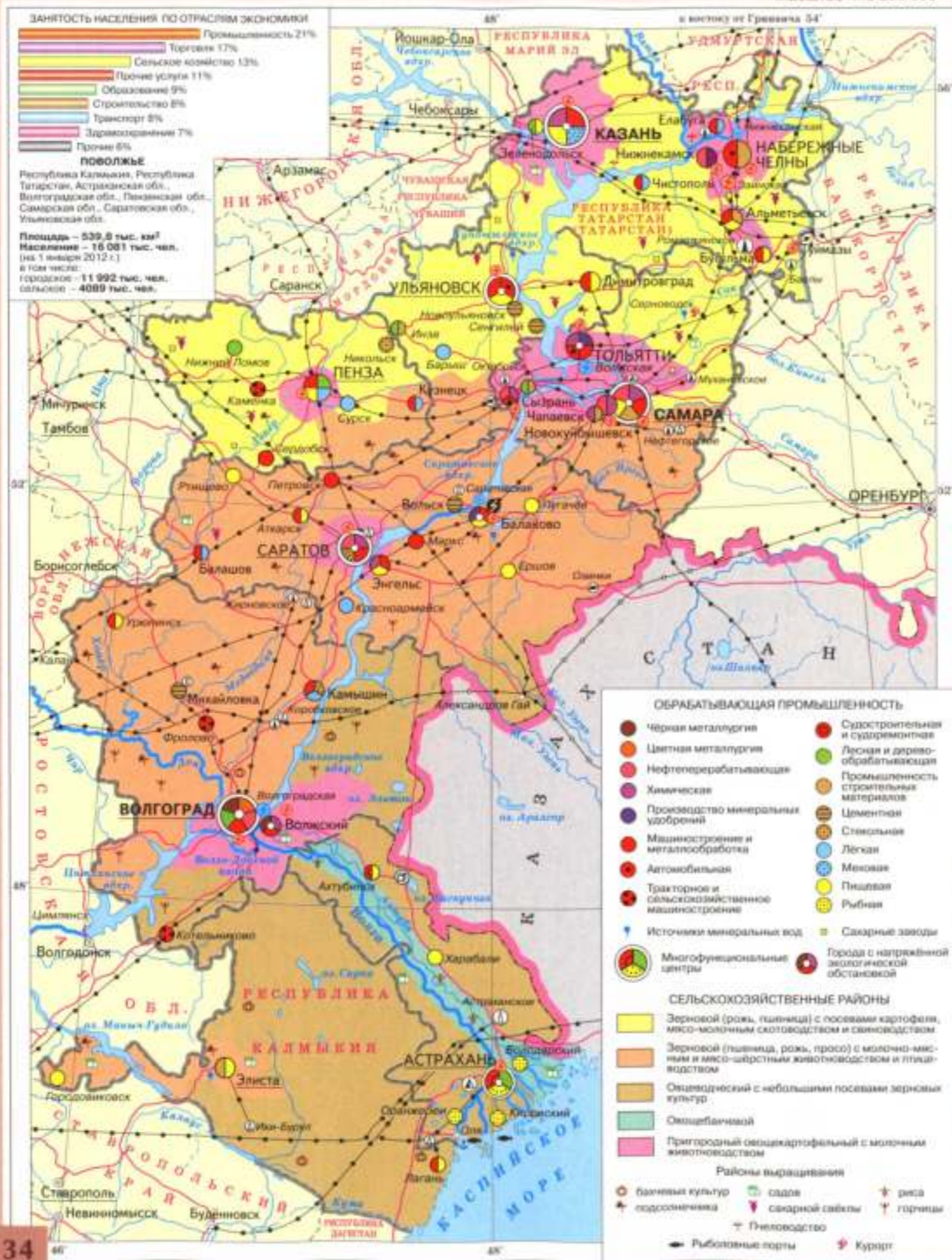
- острые
- очень острые
- Районы загрязнения вод радиоактивными отходами
- ★ Районы проведенных испытаний ядерного оружия
- ☢ Места проведенных подземных ядерных взрывов

- Участки радиоактивного загрязнения в результате аварии на Чернобыльской АЭС 26.04.1986 г.
- Города с наиболее напряженной экологической обстановкой
- Кислые атмосферные осадки
- ✘ Комплексное нарушение земель
- ☼ Деградация естественных кормовых угодий

- Обь Загрязнение вод суши (название наиболее загрязненных рек)
- 🌲 Сведение лесов
- Северная граница распространения пыльных бурь
- Южная граница распространения мезотермальных грунтов

ПОВОЛЖЬЕ. Население и хозяйство

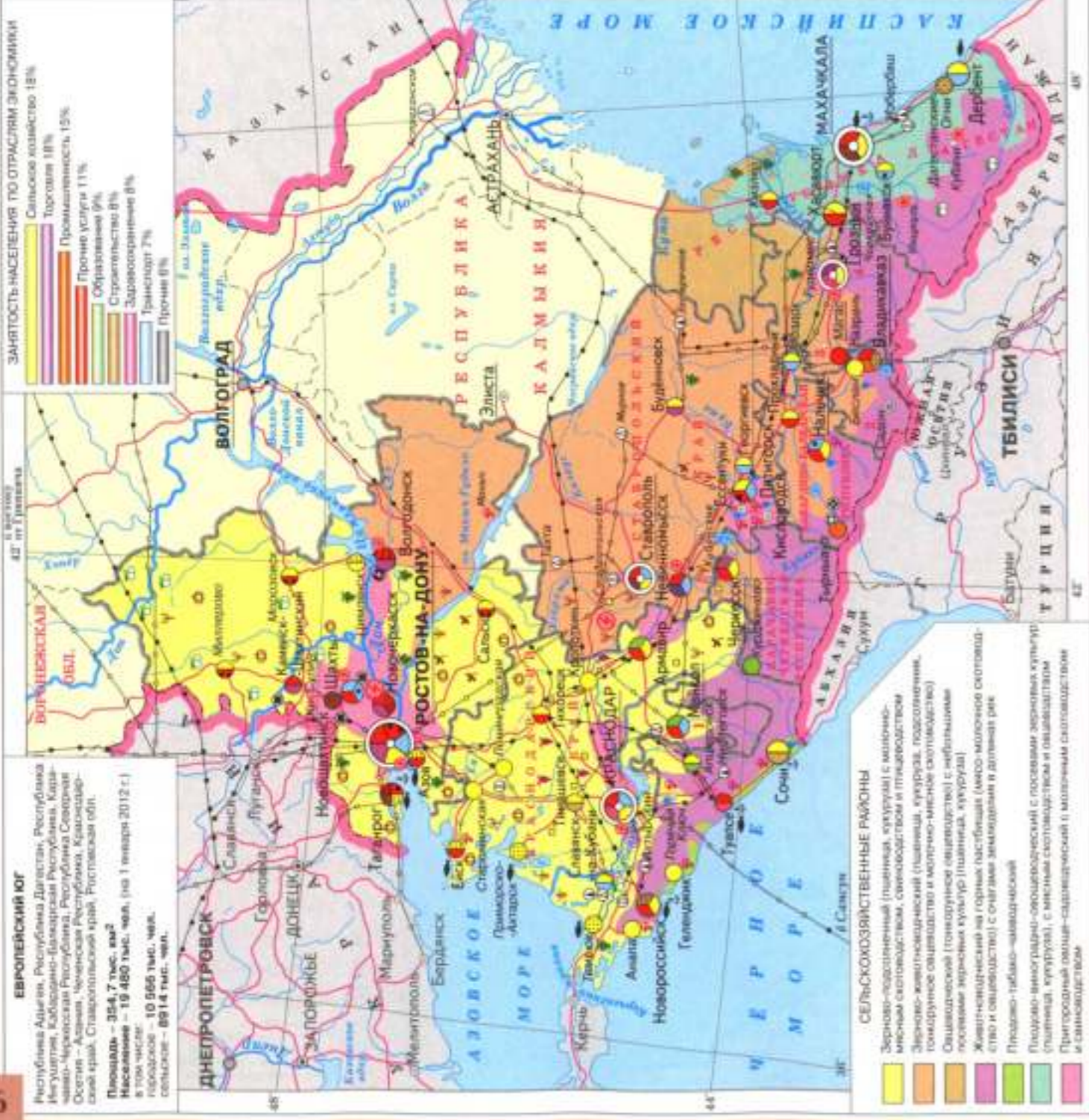
Масштаб 1: 5 500 000



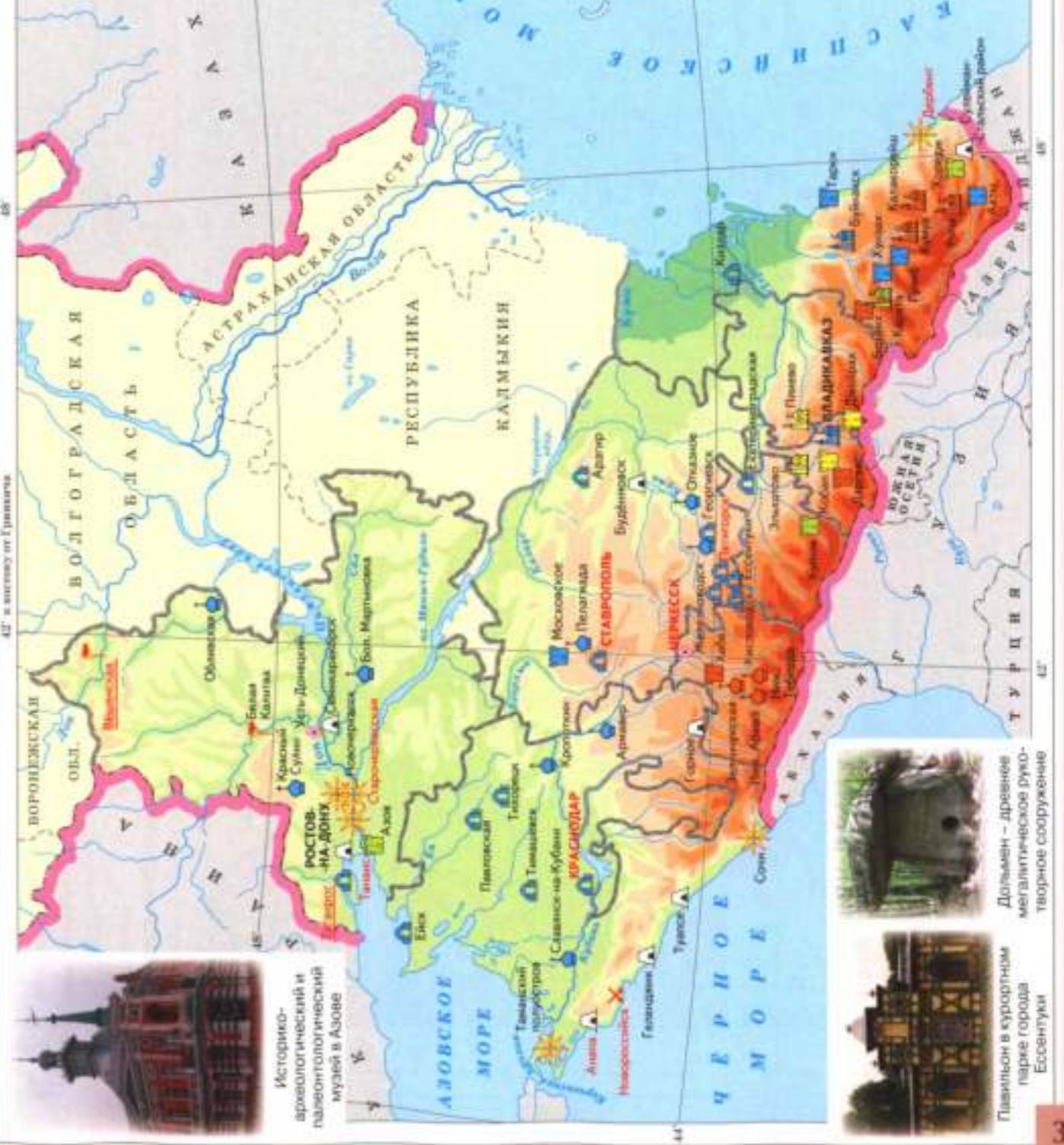
ПОВОЛЖЬЕ. Культурное наследие

Масштаб 1: 5 500 000





ЕВРОПЕЙСКИЙ ЮГ. Культурное наследие



УРАЛ. Культурное наследие

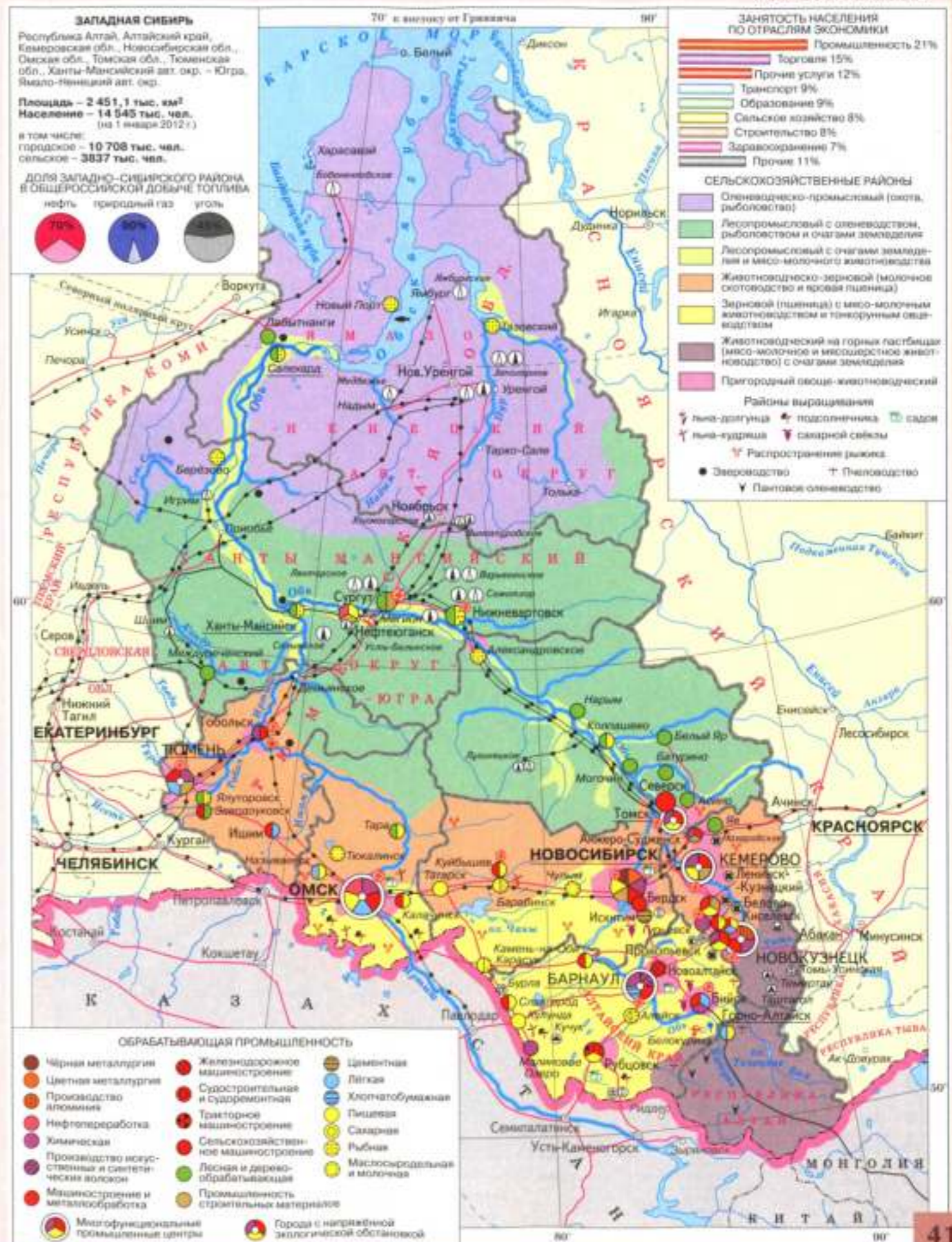
Масштаб 1: 6 000 000



Старый завод в Нижнем Тагиле

ЗАПАДНАЯ СИБИРЬ. Население и хозяйство

Масштаб 1: 12 000 000



ЗАПАДНАЯ СИБИРЬ. Культурное наследие

Масштаб 1: 12 000 000



Свято-Преображенский собор в Новокузнецке



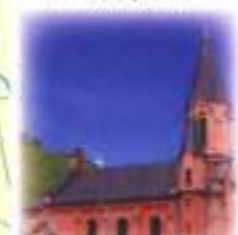
Автобусно-речной вокзал в Ханты-Мансийске



Постройки коренных народов Севера



Омский академический театр драмы



Католический костёл в Тобольске

ВОСТОЧНАЯ СИБИРЬ И ДАЛЬНИЙ ВОСТОК. Культурное наследие

Масштаб 1: 22 000 000



Церковь в Чите, построенная декабристами



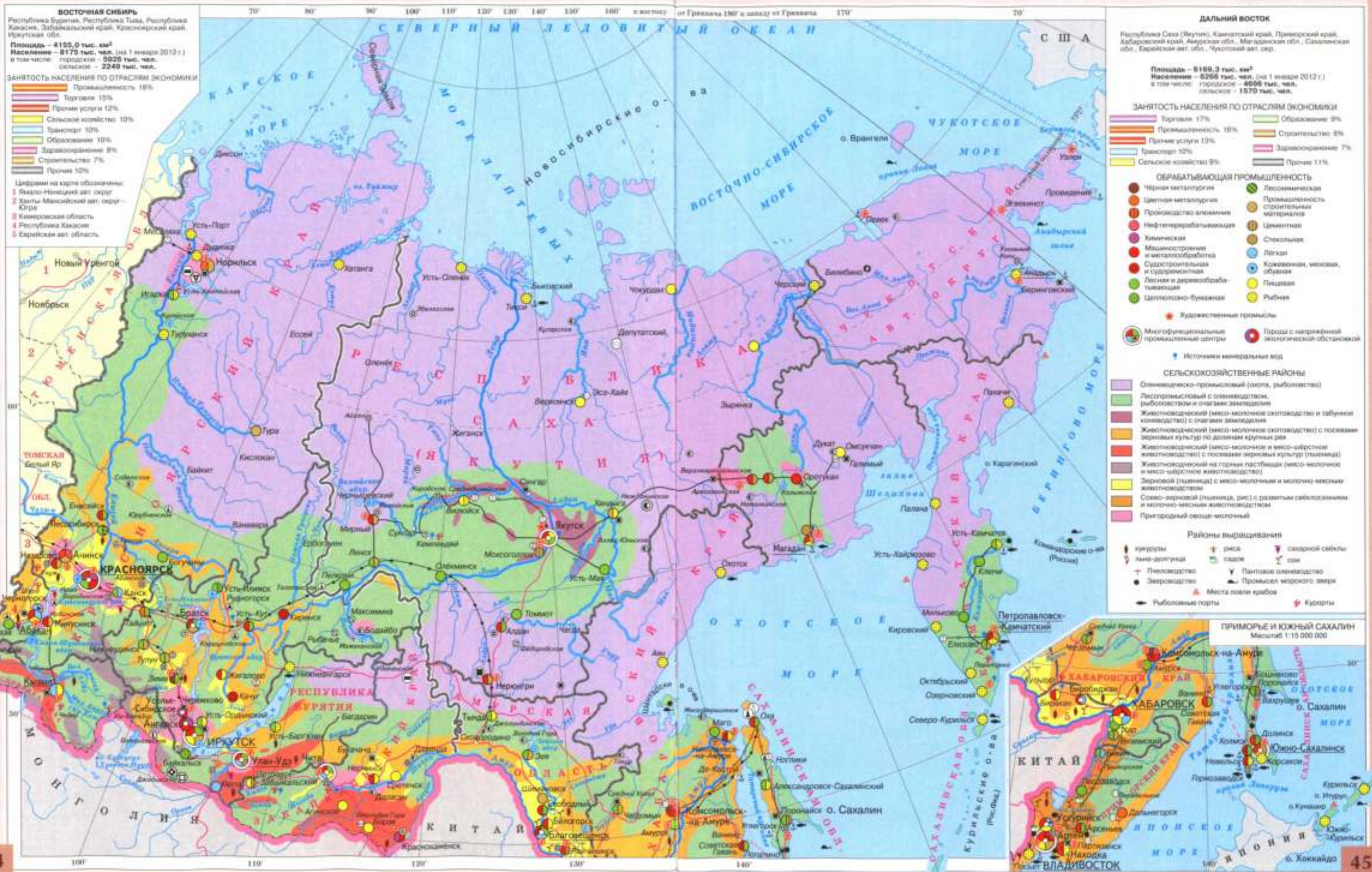
Буддийский дацан



Зеленый летний дом в Ханты-Мансийске

ВОСТОЧНАЯ СИБИРЬ И ДАЛЬНИЙ ВОСТОК. Население и хозяйство

Масштаб 1: 16 000 000



ВОСТОЧНАЯ СИБИРЬ
 Республика Бурятия, Республика Тыва, Республика Хакасия, Забайкальский край, Красноярский край, Иркутская обл.
 Площадь – 4155,0 тыс. км²
 Население – 8179 тыс. чел. (на 1 января 2012 г.)
 в том числе: городское – 3926 тыс. чел., сельское – 2249 тыс. чел.

ЗАНИТОСТЬ НАСЕЛЕНИЯ ПО ОТРАСЛЯМ ЭКОНОМИКИ

Промышленность	18%
Торговля	10%
Прочие услуги	12%
Сельское хозяйство	10%
Транспорт	10%
Образование	10%
Здравоохранение	8%
Строительство	7%
Прочие	10%

Цифрами на карте обозначены:
 1 Являло-Нинский айт. округ
 2 Хэнты-Мансийский айт. округ – Югра
 3 Кемеровская область
 4 Республика Хакасия
 5 Еврейская айт. область

ДАЛЬНИЙ ВОСТОК
 Республика Саха (Якутия), Камчатский край, Приморский край, Хабаровский край, Амурская обл., Магаданская обл., Сахалинская обл., Еврейская айт. обл., Чукотский айт. окр.
 Площадь – 8169,3 тыс. км²
 Население – 6266 тыс. чел. (на 1 января 2012 г.)
 в том числе: городское – 4696 тыс. чел., сельское – 1570 тыс. чел.

ЗАНИТОСТЬ НАСЕЛЕНИЯ ПО ОТРАСЛЯМ ЭКОНОМИКИ

Торговля	17%
Промышленность	16%
Прочие услуги	13%
Транспорт	10%
Сельское хозяйство	9%
Образование	9%
Строительство	6%
Здравоохранение	7%
Прочие	11%

ОБРАБАТЫВАЮЩАЯ ПРОМЫШЛЕННОСТЬ

Черная металлургия	Лесохимическая
Цветная металлургия	Промышленность строительных материалов
Производство алюминия	Цементная
Нефтепереработка	Стекольная
Химическая	Льняная
Машиностроение и металлообработка	Кожанная, меховая, обувная
Судостроительная и судоремонтная	Пищевая
Лесная и деревообрабатывающая	Рыбная
Целлюлозно-бумажная	
Художественные промыслы	

● Многофункциональные промышленные центры
 ● Города с напряженной экологической обстановкой
 ↓ Источники минеральных вод

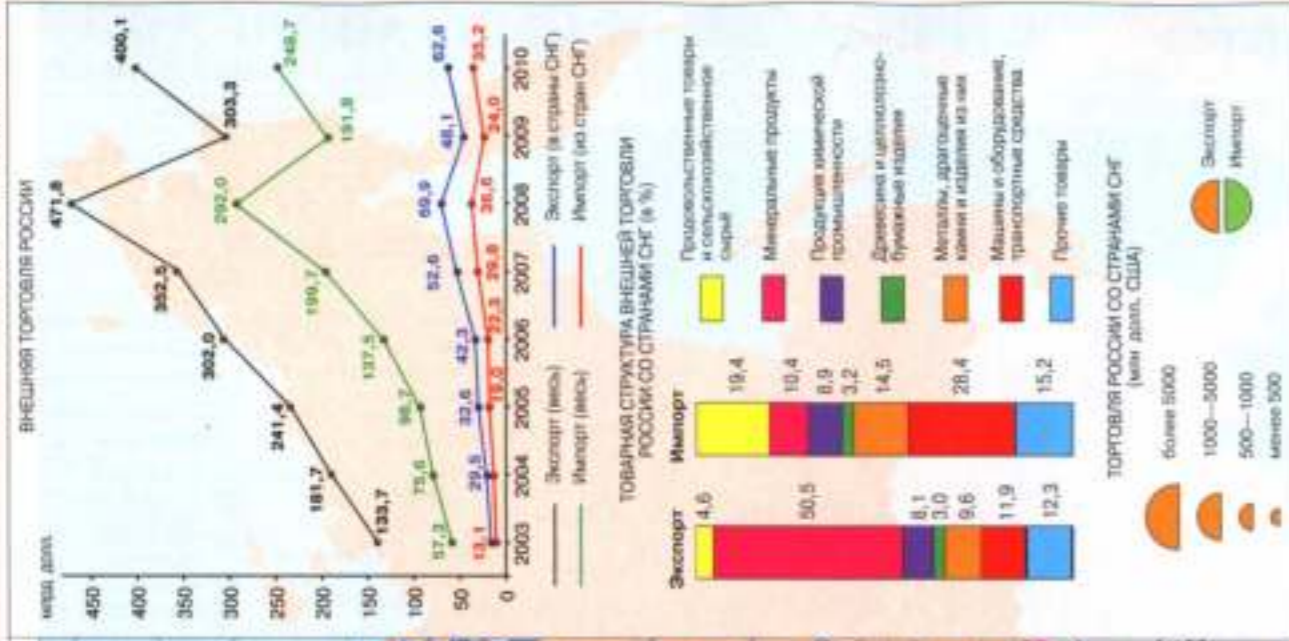
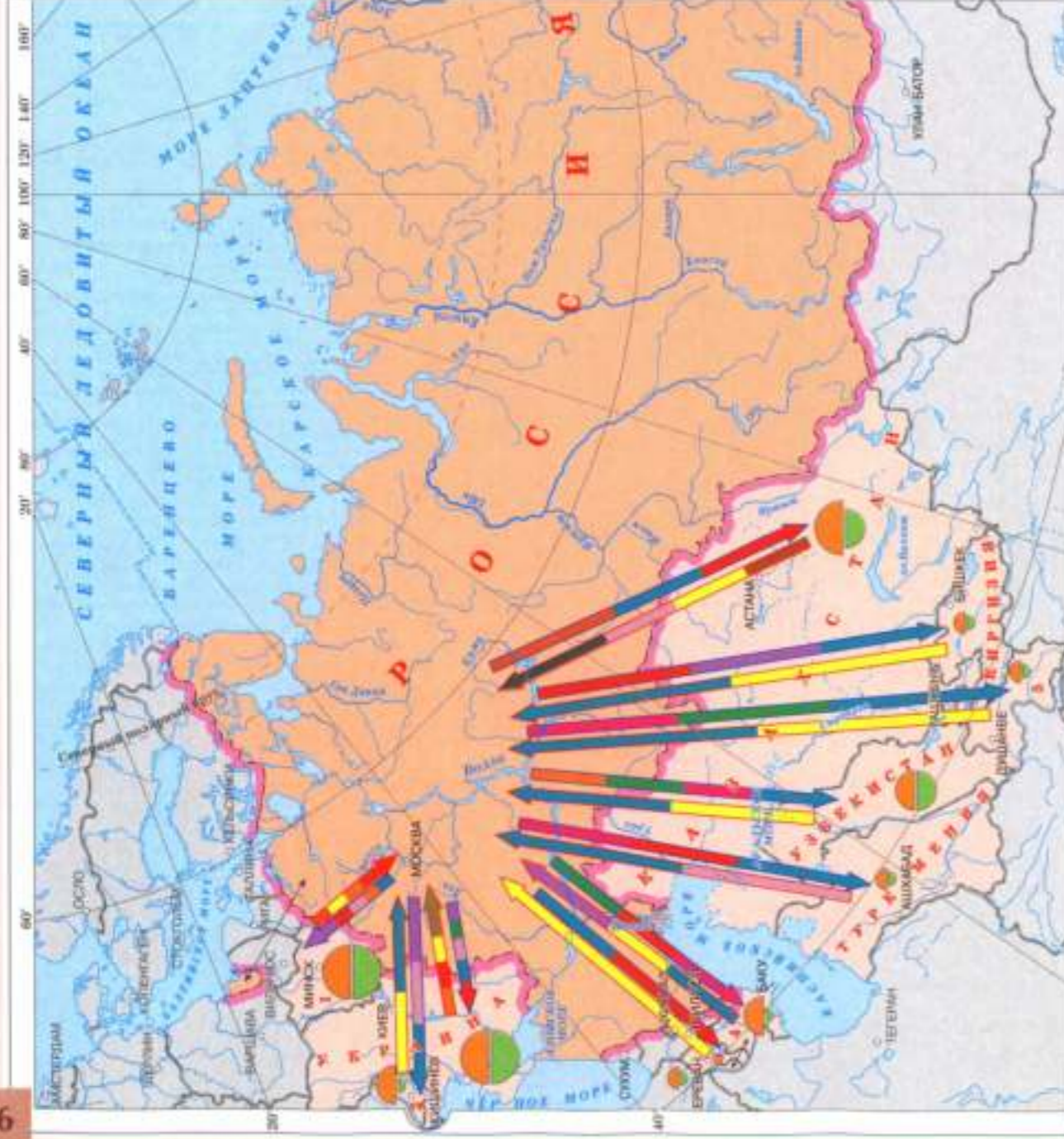
СЕЛЬСКОХОЗЯЙСТВЕННЫЕ РАЙОНЫ

- Оленеводско-промысловый (оленеводство, рыболовство и оленеводство)
- Лесохозяйственный (оленеводство, рыболовство и оленеводство)
- Животноводческий (мясо-молочное скотоводство и забойное коневодство) с оленеводством
- Животноводческий (мясо-молочное скотоводство) с посевом зерновых культур по долинам крупных рек
- Животноводческий (мясо-молочное и мясо-шерстное животноводство) с посевом зерновых культур (пшеница)
- Животноводческий на горных пастбищах (мясо-молочное и мясо-шерстное животноводство)
- Зерновой (пшеница) с мясо-молочным и молочно-мясным животноводством
- Союво-зерновой (пшеница, рис) с развитым свиноводством и молочно-мясным животноводством
- Пригородный овоощно-молочный

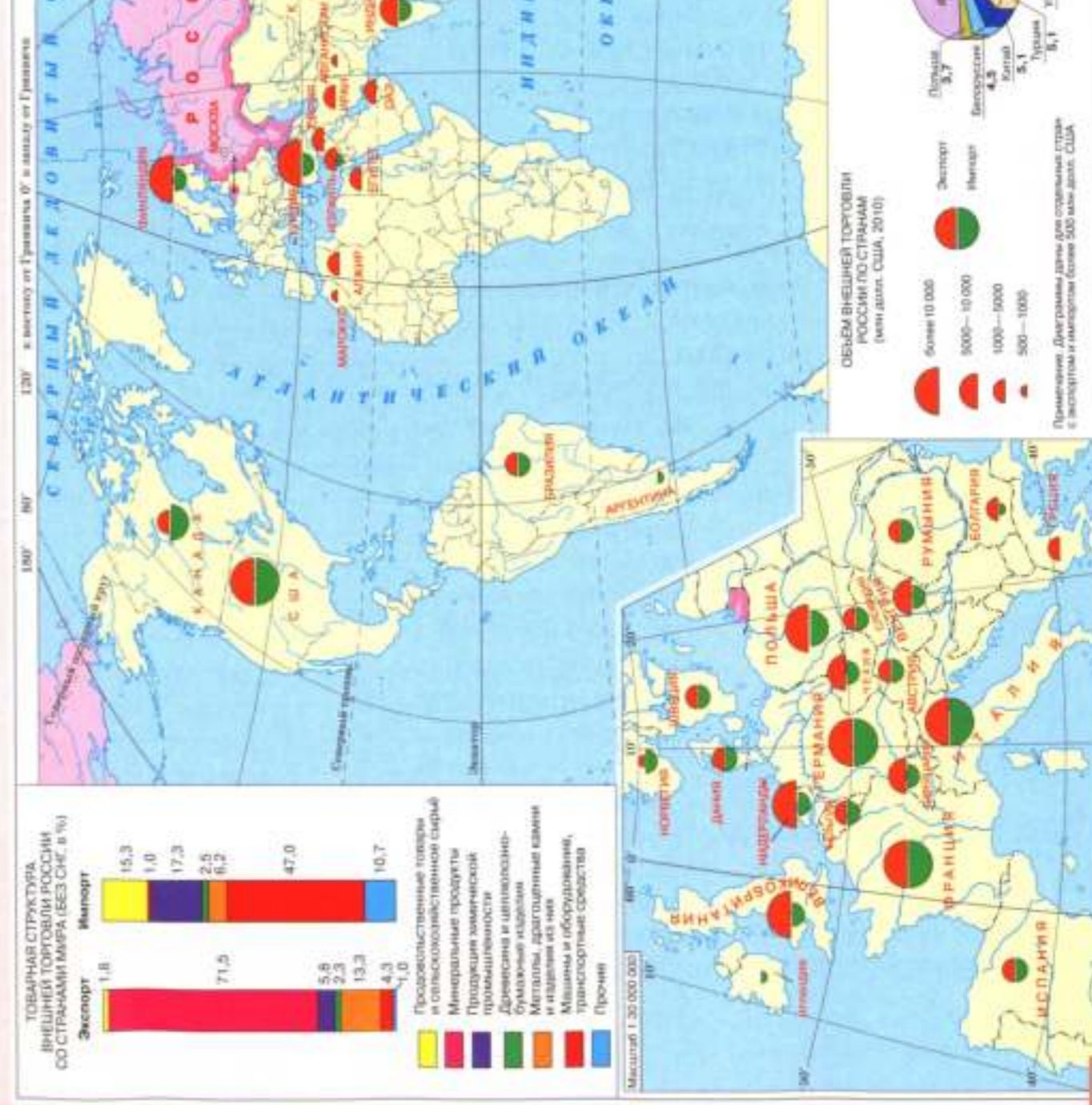
Районы выращивания

- кукурузы
- льна-долгунца
- Пшеноводство
- Зерноводство
- Риса
- соя
- Пантвое скотоводство
- Промисел морского зверя
- Места палки крабов
- Курорты
- сахарной свеклы
- овса
- Рыболовные порты





ВНЕШНЯЯ ТОРГОВЛЯ РОССИИ С НЕКОТОРЫМИ ЗАРУБЕЖНЫМИ СТРАНАМИ



СОДЕРЖАНИЕ

ГЕОГРАФИЧЕСКОЕ ПОЛОЖЕНИЕ РОССИИ.....	3
АДМИНИСТРАТИВНАЯ КАРТА РОССИИ.....	4-5
ПЛОТНОСТЬ НАСЕЛЕНИЯ.....	6
КАЧЕСТВО ЖИЗНИ НАСЕЛЕНИЯ.....	7
НАРОДЫ.....	8-9
ТОПЛИВНАЯ ПРОМЫШЛЕННОСТЬ.....	10-11
ЭЛЕКТРОЭНЕРГЕТИКА.....	12
ЧЁРНАЯ И ЦВЕТНАЯ МЕТАЛЛУРГИЯ.....	13
ХИМИЧЕСКАЯ ПРОМЫШЛЕННОСТЬ.....	14
ЛЕСНАЯ ПРОМЫШЛЕННОСТЬ.....	15
МАШИНОСТРОИТЕЛЬНЫЙ КОМПЛЕКС.....	16
АГРОКЛИМАТИЧЕСКИЕ УСЛОВИЯ.....	17
ЗЕРНОВЫЕ КУЛЬТУРЫ. ТЕХНИЧЕСКИЕ КУЛЬТУРЫ.....	18
ЖИВОТНОВОДСТВО.....	19
АГРОПРОМЫШЛЕННЫЙ КОМПЛЕКС.....	20
ЖЕЛЕЗНОДОРОЖНЫЙ ТРАНСПОРТ.....	21
АВТОМОБИЛЬНЫЙ И ВОЗДУШНЫЙ ТРАНСПОРТ.....	22
ВОДНЫЙ ТРАНСПОРТ.....	23
ЭКОНОМИЧЕСКАЯ КАРТА.....	24-25
ЭКОНОМИЧЕСКОЕ РАЙОНИРОВАНИЕ.....	26
ПРИРОДНЫЕ РЕСУРСЫ СЕВЕРА.....	27
ЭКОЛОГИЧЕСКИЕ ПРОБЛЕМЫ.....	28-29
ЕВРОПЕЙСКИЙ СЕВЕР И СЕВЕРО-ЗАПАД РОССИИ	
Население и хозяйство.....	30
Культурное наследие.....	31
ЦЕНТРАЛЬНАЯ РОССИЯ	
Население и хозяйство.....	32
Культурное наследие.....	33
ПОВОЛЖЬЕ	
Население и хозяйство.....	34
Культурное наследие.....	35
ЕВРОПЕЙСКИЙ ЮГ	
Население и хозяйство.....	36
Культурное наследие.....	37
УРАЛ	
Население и хозяйство.....	38-39
Культурное наследие.....	40
ЗАПАДНАЯ СИБИРЬ	
Население и хозяйство.....	41
Культурное наследие.....	42
ВОСТОЧНАЯ СИБИРЬ И ДАЛЬНИЙ ВОСТОК	
Культурное наследие.....	43
Население и хозяйство.....	44-45
ЭКОНОМИЧЕСКИЕ СВЯЗИ РОССИИ СО СТРАНАМИ СНГ.....	46
ВНЕШНЯЯ ТОРГОВЛЯ РОССИИ С НЕКОТОРЫМИ ЗАРУБЕЖНЫМИ СТРАНАМИ.....	47

УДК 373.167.1:91(084)

ББК 26.8я6

Г35

География. 9 кл. : атлас. — 4-е изд. стереот. — М. : Дрофа : Издательство ДИК, 2012 —

Г35

48 с. : карт., ил.

ISBN 978-5-358-10734-2 (Дрофа)

ISBN 978-5-8213-0611-1 (ДИК)

УДК 373.167.1:91(084)

ББК 26.8я6

Атлас подготовлен к изданию ООО «Издательство ДИК»
Издание осуществлено при участии ООО «Дрофа»

Входит в учебно-методический комплекс по географии,
рекомендованный Министерством образования и науки Российской Федерации

Руководитель проекта *О. Д. Дубовая*

Редактор к. г. н. *А. Н. Приваловский*

Картографы *С. А. Ильина, Л. В. Киракосян,*

Г. И. Лян, С. В. Михина

Компьютерная вёрстка *Е. Г. Волкова*

Технический редактор *В. Ф. Козлова*

Корректор *И. В. Андрианова*

Оформление обложки *Т. А. Гущина*

Сертификат соответствия № РОСС RU. АЕ51. Н 15488.

Картографическая лицензия № РК-10698К от 05.05.08. ООО «Издательство ДИК»

Подписано в печать 18.06.12. Формат 60x90^{1/8}. Бумага мелованная.

Гарнитура «Прагматика». Печать офсетная. Усл. печ. л. 6,0. Тираж 150 000 экз.

Заказ №12-2102

ООО «Дрофа».

127018, Москва, Суцёвский вал, 49, стр. 1

ООО «Издательство ДИК».

127018, Москва, ул. Суцёвский вал, 49, стр. 2

Тел./факс: +7 (495) 689-47-40

Отпечатано в ОАО «Полиграфический комплекс «Пушкинская площадь»»,
109548, Москва, ул. Шоссейная, д. 4Д. Тел.: (495) 781-10-10, факс: (495) 781-10-12,
www.pkpp.ru

ISBN 978-5-358-10734-2 (Дрофа)

ISBN 978-5-8213-0611-1 (ДИК)

© ООО «Издательство ДИК», 2009

© ООО «Издательство ДИК», 2012 с изменениями

© ООО «Дрофа», 2009

© ООО «Дрофа», 2012 с изменениями

© ВТУ ГШ, географическая основа